

สรุปมาตรการป้องกันและ แก้ไขผลกระทบสิ่งแวดล้อม มาตรการติดตามตรวจสอบ คุณภาพสิ่งแวดล้อม และข้อเสนอแนะ

- 3.1 สรุปมาตรการป้องกันและแก้ไขผลกระทบสิ่งแวดล้อม
- 3.2 สรุปผลการติดตามตรวจสอบคุณภาพสิ่งแวดล้อม
 - 3.2.1 คุณภาพอากาศ
 - 3.2.2 ระดับเสียง
 - 3.2.3 ค่าความสั่นสะเทือน
 - 3.2.4 คุณภาพน้ำ
- 3.3 ข้อเสนอแนะ

จัดทำโดย

บริษัท ไมน์ เอ็นจิเนียริง คอนซัลแตนท์ จำกัด

โครงการเหมืองแร่หินอุตสาหกรรมชนิดหินปูน เพื่ออุตสาหกรรมก่อสร้าง
ประทานบัตรที่ 21378/15248
ทำางหุ้นส่วนจำกัด ไทยพัฒนา (บริษัท ศิลาชนดล จำกัด รับช่วงทำเหมือง)
ตำบลเหมือง อำเภอมือง จังหวัดชลบุรี

บทที่ 3

สรุปมาตรการป้องกันและแก้ไขผลกระทบสิ่งแวดล้อม มาตรการติดตามตรวจสอบคุณภาพสิ่งแวดล้อม และข้อเสนอแนะ

3.1 สรุปมาตรการป้องกันและแก้ไขผลกระทบสิ่งแวดล้อม

ผลการปฏิบัติตามมาตรการป้องกันและแก้ไขผลกระทบสิ่งแวดล้อม โครงการเหมืองแร่หินอุตสาหกรรมชนิดหินปูน เพื่ออุตสาหกรรมก่อสร้าง ประทานบัตรที่ 21378/15248 ของห้างหุ้นส่วนจำกัด ไทพิพัฒน์ (บริษัท ศิลาธนดล จำกัด รับช่วงทำเหมือง) ตั้งอยู่ที่ ตำบลเหมือง อำเภอเมือง จังหวัดชลบุรี ตามหนังสือที่ วว 0804/980 ลงวันที่ 21 มกราคม 2542 ออกโดยสำนักงานนโยบายและแผนทรัพยากรธรรมชาติและสิ่งแวดล้อม และตามหนังสือที่ อก 0508/132 ลงวันที่ 11 มกราคม 2560 ออกโดยกรมอุตสาหกรรมพื้นฐานและการเหมืองแร่ พร้อมทั้งการออกสำรวจพื้นที่และศึกษาข้อมูลที่ได้ตามสภาพในปัจจุบัน สรุปประเด็นที่สำคัญได้ดังต่อไปนี้

1. ดำเนินการทำเหมืองตามแผนผังการทำเหมืองที่กำหนดไว้
 2. พัฒนาบริเวณหน้าเหมืองให้มีลักษณะเป็นขั้นบันได
 3. ดำเนินกิจกรรมการทำเหมืองเฉพาะในช่วงเวลากลางวันเท่านั้น
 4. ฉีดพรมน้ำบริเวณเส้นทางขนส่งแร่ทั้งภายในพื้นที่โครงการ และเส้นทางขนส่งแร่ที่เป็นทางสาธารณะเส้นทางขนส่งแร่ระหว่างหน้าเหมืองถึงโรงโม่หิน เฉลี่ยวันละ 3-4 ครั้ง และเพิ่มความถี่ในช่วงฤดูแล้งและช่วงที่มีลมแรง
 5. ปลุกต้นไม้โดยรอบแนวเขตพื้นที่ของโรงโม่หิน เพื่อเป็นแนวป้องกันการฟุ้งกระจายของฝุ่นละออง
 6. โรงโม่หินของโครงการมีแผนในการจัดสร้างระบบป้องกันผลกระทบทางด้านสิ่งแวดล้อม ตามประกาศของกรมอุตสาหกรรมพื้นฐานและการเหมืองแร่
 7. ทางโครงการจัดให้มีการตรวจสอบสภาพพนักงานประจำปี
 8. ทางโครงการได้จัดทำรายงานผลและแผนการดำเนินงานด้านการฟื้นฟูพื้นที่ทำเหมือง ครึ่งล่าสุดในปี 2564
 9. ทางโครงการได้ช่วยเหลือสาธารณประโยชน์ส่วนรวม อย่างเช่น การบริจาคช่วยเหลือวัดและโรงเรียน
- ดังเอกสารแนบ 18

3.2 สรุปผลการติดตามตรวจสอบคุณภาพสิ่งแวดล้อม

สรุปผลการติดตามตรวจสอบคุณภาพสิ่งแวดล้อม โครงการเหมืองแร่หินอุตสาหกรรมชนิดหินปูน เพื่ออุตสาหกรรมก่อสร้าง ประทานบัตรที่ 21378/15248 ของห้างหุ้นส่วนจำกัด ไทพิพัฒน์ (บริษัท ศิลาธนดล จำกัด รับช่วงทำเหมือง) ตั้งอยู่ที่ ตำบลเหมือง อำเภอเมือง จังหวัดชลบุรี ตามหนังสือที่ วว 0804/980 ลงวันที่ 21 มกราคม 2542 และตามหนังสือที่ อก 0508/132 ลงวันที่ 11 มกราคม 2560 สรุปได้ดังต่อไปนี้

3.2.1 คุณภาพอากาศ

จากข้อมูลผลการตรวจวัดคุณภาพอากาศในรูปปริมาณฝุ่นละอองแขวนลอยรวม (TSP) โครงการเหมืองแร่หินอุตสาหกรรมชนิดหินปูน เพื่ออุตสาหกรรมก่อสร้าง ประทานบัตรที่ 21378/15248 ของทางหุ้นส่วนจำกัดไทพิพัฒน์ (บริษัท ศิลาธนดล จำกัด รับช่วงทำเหมือง) จำนวน 6 สถานี ได้แก่ ชุมชนบ้านไร่ไหลลำ บ้านดอนบน วัดหน้าเขาบ่อแยง สำนักงานโรงโม่หินผลิตภัณฑ์ศิลาแสนสุข สำนักงานโรงโม่หินของโครงการ และชุมชนบ้านดอนกลาง ที่ผ่านมาจนถึงเดือนกันยายน 2565 พบว่า สถานีที่มีผลการตรวจวัดปริมาณฝุ่นละอองแขวนลอยรวม (TSP) สูงสุด คือ บริเวณสำนักงานโรงโม่หินของโครงการ ในเดือนมีนาคม 2563 มีค่าการตรวจวัดเท่ากับ 0.181 มิลลิกรัมต่อลูกบาศก์เมตร เมื่อนำมาเปรียบเทียบกับค่ามาตรฐาน พบว่า ผลการตรวจวัดมีค่าอยู่ในเกณฑ์มาตรฐานตามประกาศคณะกรรมการสิ่งแวดล้อมแห่งชาติ ฉบับที่ 24 (พ.ศ. 2547) เรื่อง กำหนดมาตรฐานคุณภาพอากาศในบรรยากาศโดยทั่วไป ประกาศในราชกิจจานุเบกษา เล่ม 121 ตอนพิเศษ 104 ง ประกาศ ณ วันที่ 9 สิงหาคม พ.ศ. 2547 ที่กำหนดปริมาณฝุ่นละอองแขวนลอยรวม (TSP) ไว้ไม่เกิน 0.330 มิลลิกรัมต่อลูกบาศก์เมตร สรุปผลการตรวจวัดดังตารางที่ 3-1 และรูปที่ 3-1

ตารางที่ 3-1 สรุปผลการตรวจวัดคุณภาพอากาศในรูปฝุ่นละอองแขวนลอยรวม (TSP)

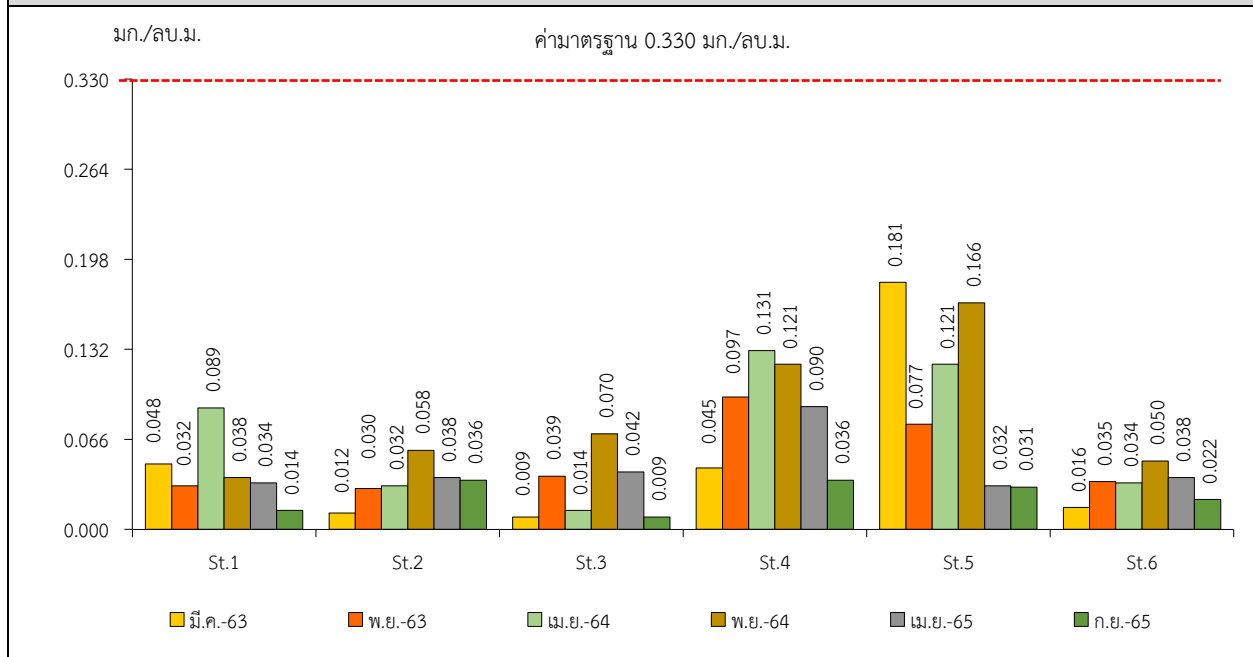
สถานีตรวจวัด	เดือน/ปี ที่ตรวจวัด	ฝุ่นละอองแขวนลอยรวม (TSP) (มก./ลบ.ม.)
ชุมชนบ้านไร่ไหลลำ	มีนาคม 2563	0.048
	พฤศจิกายน 2563	0.032
	เมษายน 2564	0.089
	พฤศจิกายน 2564	0.038
	เมษายน 2565	0.034
	กันยายน 2565	0.014
บ้านดอนบน	มีนาคม 2563	0.012
	พฤศจิกายน 2563	0.030
	เมษายน 2564	0.032
	พฤศจิกายน 2564	0.058
	เมษายน 2565	0.038
	กันยายน 2565	0.036
วัดหน้าเขาบ่อแยง	มีนาคม 2563	0.009
	พฤศจิกายน 2563	0.039
	เมษายน 2564	0.014
	พฤศจิกายน 2564	0.070
	เมษายน 2565	0.042
	กันยายน 2565	0.009
ค่ามาตรฐาน ¹⁾		0.330

หมายเหตุ : ¹⁾ ประกาศคณะกรรมการสิ่งแวดล้อมแห่งชาติ ฉบับที่ 24 (พ.ศ.2547) เรื่อง กำหนดมาตรฐานคุณภาพอากาศในบรรยากาศโดยทั่วไป ประกาศในราชกิจจานุเบกษา เล่ม 121 ตอนพิเศษ 104 ง ประกาศ ณ วันที่ 9 สิงหาคม พ.ศ. 2547

สถานีตรวจวัด	เดือน/ปี ที่ตรวจวัด	ฝุ่นละอองแขวนลอยรวม (TSP) (มก./ลบ.ม.)
สำนักงานโรงโม่หินผลิตภัณฑ์ศิลาแสนสุข	มีนาคม 2563	0.045
	พฤศจิกายน 2563	0.097
	เมษายน 2564	0.131
	พฤศจิกายน 2564	0.121
	เมษายน 2565	0.090
	กันยายน 2565	0.036
สำนักงานโรงโม่หินของโครงการ	มีนาคม 2563	0.181
	พฤศจิกายน 2563	0.077
	เมษายน 2564	0.121
	พฤศจิกายน 2564	0.166
	เมษายน 2565	0.032
	กันยายน 2565	0.031
ชุมชนบ้านดอนกลาง	มีนาคม 2563	0.016
	พฤศจิกายน 2563	0.035
	เมษายน 2564	0.034
	พฤศจิกายน 2564	0.050
	เมษายน 2565	0.038
	กันยายน 2565	0.022
ค่ามาตรฐาน ¹⁾		0.330

หมายเหตุ : ¹⁾ ประกาศคณะกรรมการสิ่งแวดล้อมแห่งชาติ ฉบับที่ 24 (พ.ศ.2547) เรื่อง กำหนดมาตรฐานคุณภาพอากาศในบรรยากาศโดยทั่วไป
ประกาศในราชกิจจานุเบกษา เล่ม 121 ตอนพิเศษ 104 ง ประกาศ ณ วันที่ 9 สิงหาคม พ.ศ. 2547

รูปที่ 3-1 กราฟแสดงผลการตรวจวัดคุณภาพอากาศในรูปปริมาณฝุ่นละอองแขวนลอยรวม (TSP) เปรียบเทียบกับค่ามาตรฐาน



หมายเหตุ : St.1 คือ ชุมชนบ้านไร่ไหลลำ
St.2 คือ บ้านดอนบน
St.3 คือ วัดหน้าเขาบ่อยาง
St.4 คือ สำนักงานโรงโม่หินผลิตภัณฑ์ศิลาแสนสุข
St.5 คือ สำนักงานโรงโม่หินของโครงการ
St.6 คือ ชุมชนบ้านดอนกลาง

3.2.2 ระดับเสียง

1) ระดับเสียงเฉลี่ย 24 ชั่วโมง (Leq 24 hrs.)

จากข้อมูลผลการตรวจวัดระดับเสียงเฉลี่ย 24 ชั่วโมง (Leq 24 hrs.) โครงการเหมืองแร่หินอุตสาหกรรมชนิดหินปูน เพื่ออุตสาหกรรมก่อสร้าง ประทานบัตรที่ 21378/15248 ของห้างหุ้นส่วนจำกัด ไทพิพัฒนา (บริษัท ศิลาชนดล จำกัด รับช่วงทำเหมือง) จำนวน 3 สถานี ได้แก่ ชุมชนบ้านดอนกลาง บ้านดอนบน และวัดหน้าเขาบ่อยาง ที่ผ่านมาจนถึงเดือนกันยายน 2565 พบว่า สถานีที่มีผลการตรวจวัดระดับเสียงเฉลี่ย 24 ชั่วโมง (Leq 24 hrs.) สูงสุด คือ บริเวณวัดหน้าเขาบ่อยาง ในเดือนเมษายน 2564 มีค่าการตรวจวัดเท่ากับ 69.0 เดซิเบล (เอ) เมื่อนำมาเปรียบเทียบกับค่ามาตรฐาน พบว่า ผลการตรวจวัดมีค่าอยู่ในเกณฑ์มาตรฐานตามประกาศคณะกรรมการสิ่งแวดล้อมแห่งชาติ ฉบับที่ 15 (พ.ศ. 2540) เรื่อง กำหนดมาตรฐานระดับเสียงโดยทั่วไป ที่กำหนดระดับเสียงเฉลี่ย 24 ชั่วโมง (Leq 24 hrs.) ไว้ไม่เกิน 70.0 เดซิเบล (เอ) สรุปผลการตรวจวัดดังตารางที่ 3-2 และรูปที่ 3-2

2) ระดับเสียงสูงสุด (L_{max})

จากข้อมูลผลการตรวจวัดระดับเสียงสูงสุด (L_{max}) โครงการเหมืองแร่หินอุตสาหกรรมชนิดหินปูน เพื่ออุตสาหกรรมก่อสร้าง ประทานบัตรที่ 21378/15248 ของห้างหุ้นส่วนจำกัด ไทพิพัฒนา (บริษัท ศิลาชนดล จำกัด รับช่วงทำเหมือง) จำนวน 3 สถานี ได้แก่ ชุมชนบ้านดอนกลาง บ้านดอนบน และวัดหน้าเขาบ่อยาง ที่ผ่านมาจนถึงเดือนกันยายน 2565 พบว่า สถานีที่มีผลการตรวจวัดระดับเสียงสูงสุด (L_{max}) คือ บริเวณวัดหน้าเขาบ่อยาง ในเดือนเมษายน 2564 มีค่าการตรวจวัดเท่ากับ 111.2

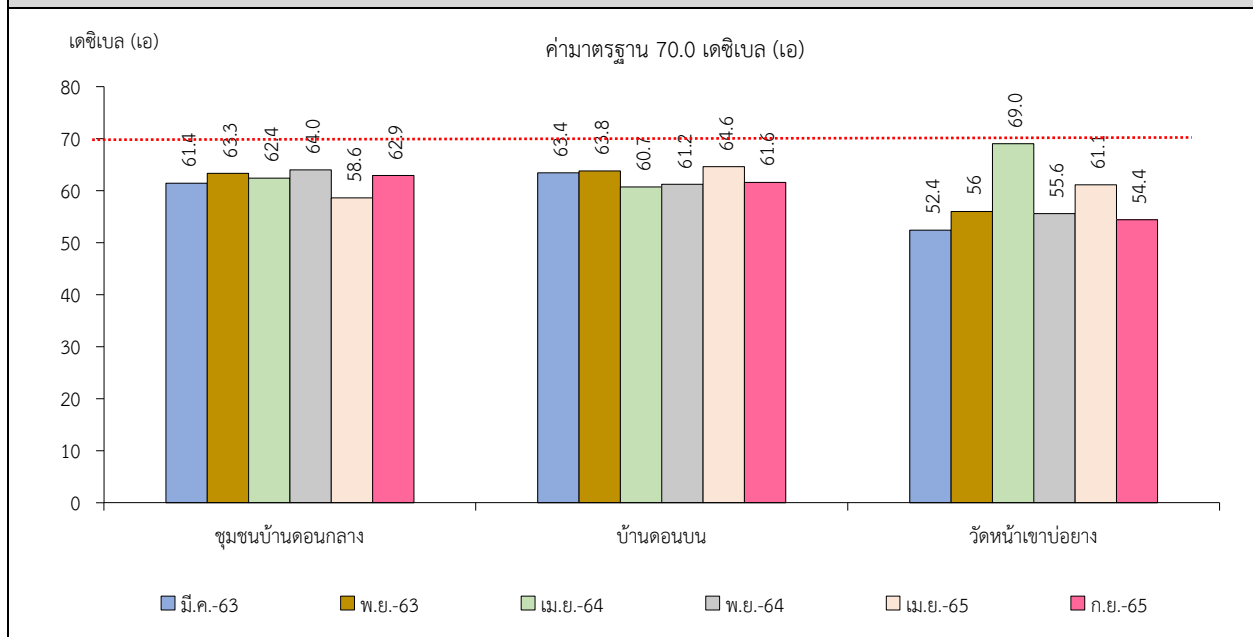
เดซิเบล (เอ) เมื่อนำมาเปรียบเทียบกับค่ามาตรฐาน พบว่า ผลการตรวจวัดมีค่าอยู่ในเกณฑ์มาตรฐาน ตามประกาศคณะกรรมการสิ่งแวดล้อมแห่งชาติ ฉบับที่ 15 (พ.ศ. 2540) เรื่อง กำหนดมาตรฐานระดับเสียงโดยทั่วไป ที่กำหนดระดับเสียงสูงสุด (L_{max}) ไว้ไม่เกิน 115.0 เดซิเบล (เอ) สรุปผลการตรวจวัดดังตารางที่ 3-2 และรูปที่ 3-3

ตารางที่ 3-2 สรุปผลการตรวจวัดระดับเสียง

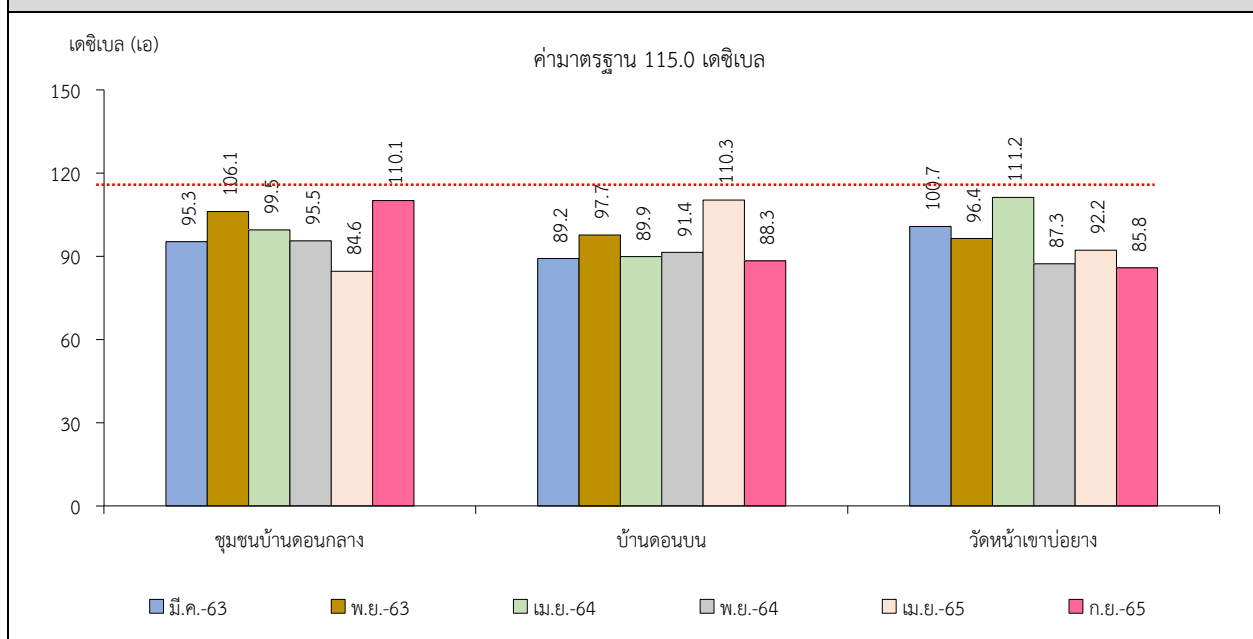
สถานีตรวจวัด	เดือน/ปี ที่ตรวจวัด	ผลการตรวจวัด (เดซิเบล (เอ))	
		ระดับเสียงเฉลี่ย 24 ชั่วโมง (L_{eq} 24 hrs.)	ระดับเสียงสูงสุด (L_{max})
ชุมชนบ้านดอนกลาง	มีนาคม 2563	61.4	95.3
	พฤศจิกายน 2563	63.3	106.1
	เมษายน 2564	62.4	99.5
	พฤศจิกายน 2564	64.0	95.5
	เมษายน 2565	58.6	84.6
	กันยายน 2565	62.9	110.1
บ้านดอนบน	มีนาคม 2563	63.4	89.2
	พฤศจิกายน 2563	63.8	97.7
	เมษายน 2564	60.7	89.9
	พฤศจิกายน 2564	61.2	91.4
	เมษายน 2565	64.6	110.3
	กันยายน 2565	61.6	88.3
วัดหน้าเขาบ่อยาง	มีนาคม 2563	52.4	100.7
	พฤศจิกายน 2563	56.0	96.4
	เมษายน 2564	69.0	111.2
	พฤศจิกายน 2564	55.6	87.3
	เมษายน 2565	61.1	92.2
	กันยายน 2565	54.4	85.8
ค่ามาตรฐาน ¹⁾		70.0	115.0

หมายเหตุ : ¹⁾ ประกาศคณะกรรมการสิ่งแวดล้อมแห่งชาติ ฉบับที่ 15 (พ.ศ. 2540) เรื่อง กำหนดมาตรฐานระดับเสียงโดยทั่วไป

รูปที่ 3-2 กราฟแสดงผลการตรวจวัดระดับเสียงเฉลี่ย 24 ชั่วโมง (Leq 24 hrs.)
เปรียบเทียบกับค่ามาตรฐาน



รูปที่ 3-3 กราฟแสดงผลการตรวจวัดระดับเสียงสูงสุด (L_{max}) เปรียบเทียบกับค่ามาตรฐาน



3.2.3 ค่าความสั่นสะเทือน

จากข้อมูลผลการตรวจวัดค่าความสั่นสะเทือนจากการระเบิดหน้าเหมืองโดยทำการตรวจวัดค่าความสั่นสะเทือน (ความถี่ ความเร็วของอนุภาค การขจัด และแรงอัดอากาศ) โครงการเหมืองแร่หินอุตสาหกรรมชนิดหินปูน เพื่ออุตสาหกรรมก่อสร้าง ประทานบัตรที่ 21378/15248 ของห้างหุ้นส่วนจำกัด ไทพิพัฒนา (บริษัท ศิลานดล จำกัด รับช่วงทำเหมือง) จำนวน 4 สถานี ได้แก่ ชุมชนบ้านไร่ไหลลำ วัดหน้าเขาบ่อแย่ง บ้านดอนบน และบ้านดอนกลาง ที่ผ่านมาจนถึงเดือนกันยายน 2565 พบว่า ผลการตรวจวัดส่วนใหญ่มีค่าต่ำกว่าขีดความสามารถที่เครื่องตรวจวัดค่าความสั่นสะเทือนจะตรวจวัดได้ คือมีค่าความถี่น้อยกว่า 1 เฮิร์ตซ์ ค่าความเร็วอนุภาคสูงสุดน้อยกว่า 0.130 มิลลิเมตรต่อวินาที และการขจัดน้อยกว่า 0 มิลลิเมตร ยกเว้น บริเวณบ้านดอนกลาง ในเดือนกันยายน 2565 ที่มีค่าผลการตรวจวัดอยู่ในเกณฑ์มาตรฐานตามประกาศกระทรวงทรัพยากรธรรมชาติและสิ่งแวดล้อม เรื่อง กำหนดมาตรฐานควบคุมระดับเสียงและความสั่นสะเทือนจากการทำเหมืองหิน ตีพิมพ์ในราชกิจจานุเบกษา เล่ม 122 ตอนที่ 125 ง ลงวันที่ 29 ธันวาคม 2548 สรุปได้ดังตารางที่ 3-3

ตารางที่ 3-3 สรุปผลการตรวจวัดค่าความสั่นสะเทือนขณะระเบิดหน้าเหมือง

สถานี	เดือน/ปี ที่ตรวจวัด	ดัชนี	ความถี่ (เฮิร์ตซ์)	ความเร็ว อนุภาค (มม./วินาที)	ค่า มาตรฐาน ¹⁾	ระยะขจัด (มม.)	ค่า มาตรฐาน ¹⁾	แรงอัด อากาศ
บ้านไร่ไหลลำ	มี.ค. 2563	TRANSVERSE	N/A	N/A	-	N/A	-	<0.500
		VERTICAL	N/A	N/A	-	N/A	-	
		LONGITUDINAL	N/A	N/A	-	N/A	-	
	พ.ย. 2563	TRANSVERSE	N/A	<0.130	-	0.000	-	<0.500
		VERTICAL	N/A	<0.130	-	0.000	-	
		LONGITUDINAL	N/A	<0.130	-	0.000	-	
	เม.ย. 2564	TRANSVERSE	N/A	<0.130	-	0.000	-	<0.500
		VERTICAL	N/A	<0.130	-	0.000	-	
		LONGITUDINAL	N/A	<0.130	-	0.000	-	
	พ.ย. 2564	TRANSVERSE	N/A	<0.130	-	0.000	-	<0.500
		VERTICAL	N/A	<0.130	-	0.000	-	
		LONGITUDINAL	N/A	<0.130	-	0.000	-	
	เม.ย. 2565	TRANSVERSE	N/A	<0.130	-	0.000	-	<0.500
		VERTICAL	N/A	<0.130	-	0.000	-	
		LONGITUDINAL	N/A	<0.130	-	0.000	-	
	ก.ย. 2565	TRANSVERSE	N/A	<0.130	-	0.000	-	<0.500
		VERTICAL	N/A	<0.130	-	0.000	-	
		LONGITUDINAL	N/A	<0.130	-	0.000	-	

หมายเหตุ : ¹⁾ ประกาศกระทรวงทรัพยากรธรรมชาติและสิ่งแวดล้อม เรื่อง กำหนดมาตรฐานควบคุมระดับเสียงและความสั่นสะเทือนจากการทำเหมืองหิน ตีพิมพ์ในราชกิจจานุเบกษา เล่ม 122 ตอนที่ 125 ง ลงวันที่ 29 ธันวาคม 2548
N/A หมายถึง Frequency < 1 Hz, Velocity < 0.130 mm/sec และ Displacement < 0 mm

สถานี	เดือน/ปี ที่ตรวจวัด	ดัชนี	ความถี่ (เฮิรตซ์)	ความเร็ว อนุภาค (มม./วินาที)	ค่า มาตรฐาน ¹⁾	ระยะขจัด (มม.)	ค่า มาตรฐาน ¹⁾	แรงอัด อากาศ
บ้านดอนบน	มี.ค. 2563	TRANSVERSE	N/A	N/A	-	N/A	-	<0.500
		VERTICAL	N/A	N/A	-	N/A	-	
		LONGITUDINAL	N/A	N/A	-	N/A	-	
	พ.ย. 2563	TRANSVERSE	N/A	<0.130	-	0.000	-	<0.500
		VERTICAL	N/A	<0.130	-	0.000	-	
		LONGITUDINAL	N/A	<0.130	-	0.000	-	
	เม.ย. 2564	TRANSVERSE	N/A	<0.130	-	0.000	-	<0.500
		VERTICAL	N/A	<0.130	-	0.000	-	
		LONGITUDINAL	N/A	<0.130	-	0.000	-	
	พ.ย. 2564	TRANSVERSE	N/A	<0.130	-	0.000	-	<0.500
		VERTICAL	N/A	<0.130	-	0.000	-	
		LONGITUDINAL	N/A	<0.130	-	0.000	-	
	เม.ย. 2565	TRANSVERSE	N/A	<0.130	-	0.000	-	<0.500
		VERTICAL	N/A	<0.130	-	0.000	-	
		LONGITUDINAL	N/A	<0.130	-	0.000	-	
	ก.ย. 2565	TRANSVERSE	N/A	<0.130	-	0.000	-	<0.500
		VERTICAL	N/A	<0.130	-	0.000	-	
		LONGITUDINAL	N/A	<0.130	-	0.000	-	
วัดหน้าเขาบ่อ ยาง	มี.ค. 2563	TRANSVERSE	N/A	N/A	-	N/A	-	<0.500
		VERTICAL	N/A	N/A	-	N/A	-	
		LONGITUDINAL	N/A	N/A	-	N/A	-	
	พ.ย. 2563	TRANSVERSE	N/A	<0.130	-	0.000	-	<0.500
		VERTICAL	N/A	<0.130	-	0.000	-	
		LONGITUDINAL	N/A	<0.130	-	0.000	-	
	เม.ย. 2564	TRANSVERSE	N/A	<0.130	-	0.000	-	<0.500
		VERTICAL	N/A	<0.130	-	0.000	-	
		LONGITUDINAL	N/A	<0.130	-	0.000	-	

หมายเหตุ : ¹⁾ ประกาศกระทรวงทรัพยากรธรรมชาติและสิ่งแวดล้อม เรื่อง กำหนดมาตรฐานควบคุมระดับเสียงและความสั่นสะเทือนจากการทำเหมือง
หิน ตีพิมพ์ในราชกิจจานุเบกษา เล่ม 122 ตอนที่ 125 ง ลงวันที่ 29 ธันวาคม 2548
N/A หมายถึง Frequency < 1 Hz, Velocity < 0.130 mm/sec และ Displacement < 0 mm

สถานี	เดือน/ปี ที่ตรวจวัด	ดัชนี	ความถี่ (เฮิรตซ์)	ความเร็ว อนุภาค (มม./วินาที)	ค่า มาตรฐาน ¹⁾	ระยะขจัด (มม.)	ค่า มาตรฐาน ¹⁾	แรงอัด อากาศ
วัดหน้าเข่าบ่อ ยาง (ต่อ)	พ.ย. 2564	TRANSVERSE	N/A	<0.130	-	0.000	-	<0.500
		VERTICAL	N/A	<0.130	-	0.000	-	
		LONGITUDINAL	N/A	<0.130	-	0.000	-	
	เม.ย. 2565	TRANSVERSE	N/A	<0.130	-	0.000	-	<0.500
		VERTICAL	N/A	<0.130	-	0.000	-	
		LONGITUDINAL	N/A	<0.130	-	0.000	-	
	ก.ย. 2565	TRANSVERSE	N/A	<0.130	-	0.000	-	<0.500
		VERTICAL	N/A	<0.130	-	0.000	-	
		LONGITUDINAL	N/A	<0.130	-	0.000	-	
บ้านดอนกลาง	มี.ค. 2563	TRANSVERSE	N/A	N/A	-	N/A	-	<0.500
		VERTICAL	N/A	N/A	-	N/A	-	
		LONGITUDINAL	N/A	N/A	-	N/A	-	
	พ.ย. 2563	TRANSVERSE	N/A	<0.130	-	0.000	-	<0.500
		VERTICAL	N/A	<0.130	-	0.000	-	
		LONGITUDINAL	N/A	<0.130	-	0.000	-	
	เม.ย. 2564	TRANSVERSE	N/A	<0.130	-	0.000	-	<0.500
		VERTICAL	N/A	<0.130	-	0.000	-	
		LONGITUDINAL	N/A	<0.130	-	0.000	-	
	พ.ย. 2564	TRANSVERSE	N/A	<0.130	-	0.000	-	<0.500
		VERTICAL	N/A	<0.130	-	0.000	-	
		LONGITUDINAL	N/A	<0.130	-	0.000	-	
	เม.ย. 2565	TRANSVERSE	N/A	<0.130	-	0.000	-	<0.500
		VERTICAL	N/A	<0.130	-	0.000	-	
		LONGITUDINAL	N/A	<0.130	-	0.000	-	
	ก.ย. 2565	TRANSVERSE	28	0.444	35.2	0.014	0.20	10.000
		VERTICAL	21	0.778	26.4	0.008	0.20	
		LONGITUDINAL	17	0.810	21.4	0.013	0.20	

หมายเหตุ : ¹⁾ ประกาศกระทรวงทรัพยากรธรรมชาติและสิ่งแวดล้อม เรื่อง กำหนดมาตรฐานควบคุมระดับเสียงและความสั่นสะเทือนจากการทำเหมือง
หิน ตีพิมพ์ในราชกิจจานุเบกษา เล่ม 122 ตอนที่ 125 ง ลงวันที่ 29 ธันวาคม 2548
N/A หมายถึง Frequency < 1 Hz, Velocity < 0.130 mm/sec และ Displacement < 0 mm

3.2.4 คุณภาพน้ำ

1) คุณภาพน้ำผิวดิน

จากข้อมูลผลการติดตามตรวจสอบคุณภาพน้ำผิวดินรอบโครงการเหมืองแร่หินอุตสาหกรรมชนิดหินปูน เพื่ออุตสาหกรรมก่อสร้าง ประทานบัตรที่ 21378/15248 ของห้างหุ้นส่วนจำกัด ไทพิพัฒนา (บริษัท ศิลาชนดล จำกัด รับช่วงทำเหมือง) จำนวน 3 สถานี ได้แก่ คลองบางโปรง สระน้ำบ้านดอนกลาง และสระน้ำบ้านดอนบน ที่ผ่านมาจนถึงเดือนกันยายน 2565 พบว่า ผลการวิเคราะห์มีค่าอยู่ในเกณฑ์มาตรฐานคุณภาพน้ำในแหล่งน้ำผิวดินตามประกาศคณะกรรมการสิ่งแวดล้อมแห่งชาติ ฉบับที่ 8 (พ.ศ. 2537) ออกตามความในพระราชบัญญัติส่งเสริมและรักษาคุณภาพสิ่งแวดล้อมแห่งชาติ พ.ศ. 2535 เรื่อง กำหนดมาตรฐานคุณภาพน้ำในแหล่งน้ำผิวดิน ตีพิมพ์ในราชกิจจานุเบกษา เล่ม 111 ตอนที่ 16 ง ลงวันที่ 24 กุมภาพันธ์ 2537 (ประเภทที่ 3) สรุปผลการวิเคราะห์ดังตารางที่ 3-4 และรูปที่ 3-4

2) คุณภาพน้ำใต้ดิน

จากข้อมูลผลการติดตามตรวจสอบคุณภาพน้ำใต้ดินของชุมชนรอบโครงการเหมืองแร่หินอุตสาหกรรมชนิดหินปูน เพื่ออุตสาหกรรมก่อสร้าง ประทานบัตรที่ 21378/15248 ของห้างหุ้นส่วนจำกัด ไทพิพัฒนา (บริษัท ศิลาชนดล จำกัด รับช่วงทำเหมือง) จำนวน 4 สถานี ได้แก่ น้ำบ่อต้นบ้านไร่เหวหล้า น้ำบ่อต้นบ้านดอนบน น้ำบ่อต้นบ้านดอนกลาง และน้ำบาดาลบ้านดอนบน ที่ผ่านมาจนถึงเดือนกันยายน 2565 พบว่า ผลการวิเคราะห์มีค่าอยู่ในเกณฑ์มาตรฐานกำหนดที่เหมาะสม และมีบางพารามิเตอร์ไม่อยู่ในเกณฑ์ที่เหมาะสมแต่อยู่ในเกณฑ์อนุโลมสูงสุด ตามประกาศกระทรวงทรัพยากรธรรมชาติและสิ่งแวดล้อม เรื่อง กำหนดหลักเกณฑ์และมาตรการในทางวิชาการ สำหรับการป้องกันด้านสาธารณสุขและการป้องกันในเรื่องสิ่งแวดล้อมเป็นพิษ พ.ศ.2551 ตีพิมพ์ในราชกิจจานุเบกษา เล่ม 125 ตอนพิเศษ 85 ง ลงวันที่ 21 พฤษภาคม 2551 สรุปผลการวิเคราะห์ดังตารางที่ 3-5 และรูปที่ 3-5

ตารางที่ 3-4 สรุปผลการวิเคราะห์คุณภาพน้ำผิวดิน

สถานีเก็บตัวอย่าง	เดือน/ปี ที่เก็บตัวอย่าง	ผลการวิเคราะห์						
		pH	TSS	TDS	Total Hardness	Turbidity	Sulfate	Total Iron
		-	mg/L	mg/L	mg/L as CaCO ₃	NTU	mg/L	mg/L
คลองบางโปรง	มีนาคม 2563	7.22	19.2	1,053	608	4.00	471.9	0.30
	พฤศจิกายน 2563	7.64	7.6	1,108	668	3.5	393.6	0.04
	เมษายน 2564	7.23	<5.0	1,671	718	2.9	589.7	0.07
	พฤศจิกายน 2564	7.32	9.0	854	508	1.1	475.8	0.03
	เมษายน 2565	7.48	13.7	4,582	872	8.0	140.4	0.10
	กันยายน 2565	7.4	38.6	698	444	3.3	289.9	0.01
สระน้ำบ้านดอนกลาง	มีนาคม 2563	7.30	6.00	544	342	5.00	128.5	0.19
	พฤศจิกายน 2563	8.20	7.2	557	323	2.9	69.0	0.02
	เมษายน 2564	8.00	<5.0	546	300	2.4	116.6	0.01
	พฤศจิกายน 2564	7.56	<5.0	484	343	1.1	123.6	0.04
	เมษายน 2565	8.02	<5.0	488	297	1.0	57.8	<0.01
	กันยายน 2565	7.7	<5.0	435	275	1.1	71.5	<0.01
ค่ามาตรฐาน ¹⁾		5.0-9.0	-	-	-	-	-	-

หมายเหตุ : ¹⁾ มาตรฐานคุณภาพน้ำในแหล่งน้ำผิวดินตามประกาศคณะกรรมการสิ่งแวดล้อมแห่งชาติ ฉบับที่ 8 (พ.ศ. 2537) ออกตามความในพระราชบัญญัติส่งเสริมและรักษาคุณภาพสิ่งแวดล้อมแห่งชาติ พ.ศ.2535
เรื่อง กำหนดมาตรฐานคุณภาพน้ำในแหล่งน้ำผิวดิน ตีพิมพ์ในราชกิจจานุเบกษา เล่ม 111 ตอนที่ 16 ง วันที่ 24 กุมภาพันธ์ 2537 (ประเภทที่ 3)

สถานีเก็บตัวอย่าง	เดือน/ปี ที่เก็บตัวอย่าง	ผลการวิเคราะห์						
		pH	TSS	TDS	Total Hardness	Turbidity	Sulfate	Total Iron
		-	mg/L	mg/L	mg/L as CaCO ₃	NTU	mg/L	mg/L
สระน้ำบ้านดอนบน	มีนาคม 2563	6.87	6.0	240	156	3.00	19.5	0.15
	พฤศจิกายน 2563	7.45	<5.0	350	193	1.8	32.5	0.02
	เมษายน 2564	7.47	<5.0	268	170	1.2	33.6	<0.01
	พฤศจิกายน 2564	7.20	<5.0	392	238	2.6	67.4	0.01
	เมษายน 2565	7.46	<5.0	328	193	2.0	33.7	0.03
	กันยายน 2565	7.2	43.1	556	287	13	38.6	0.08
ค่ามาตรฐาน ¹⁾		5.0-9.0	-	-	-	-	-	-

หมายเหตุ : ¹⁾ มาตรฐานคุณภาพน้ำในแหล่งน้ำผิวดินตามประกาศคณะกรรมการสิ่งแวดล้อมแห่งชาติ ฉบับที่ 8 (พ.ศ. 2537) ออกตามความในพระราชบัญญัติส่งเสริมและรักษาคุณภาพสิ่งแวดล้อมแห่งชาติ พ.ศ.2535
เรื่อง กำหนดมาตรฐานคุณภาพน้ำในแหล่งน้ำผิวดิน ตีพิมพ์ในราชกิจจานุเบกษา เล่ม 111 ตอนที่ 16 ง ลงวันที่ 24 กุมภาพันธ์ 2537 (ประเภทที่ 3)

ตารางที่ 3-5 สรุปผลการวิเคราะห์คุณภาพน้ำใต้ดิน

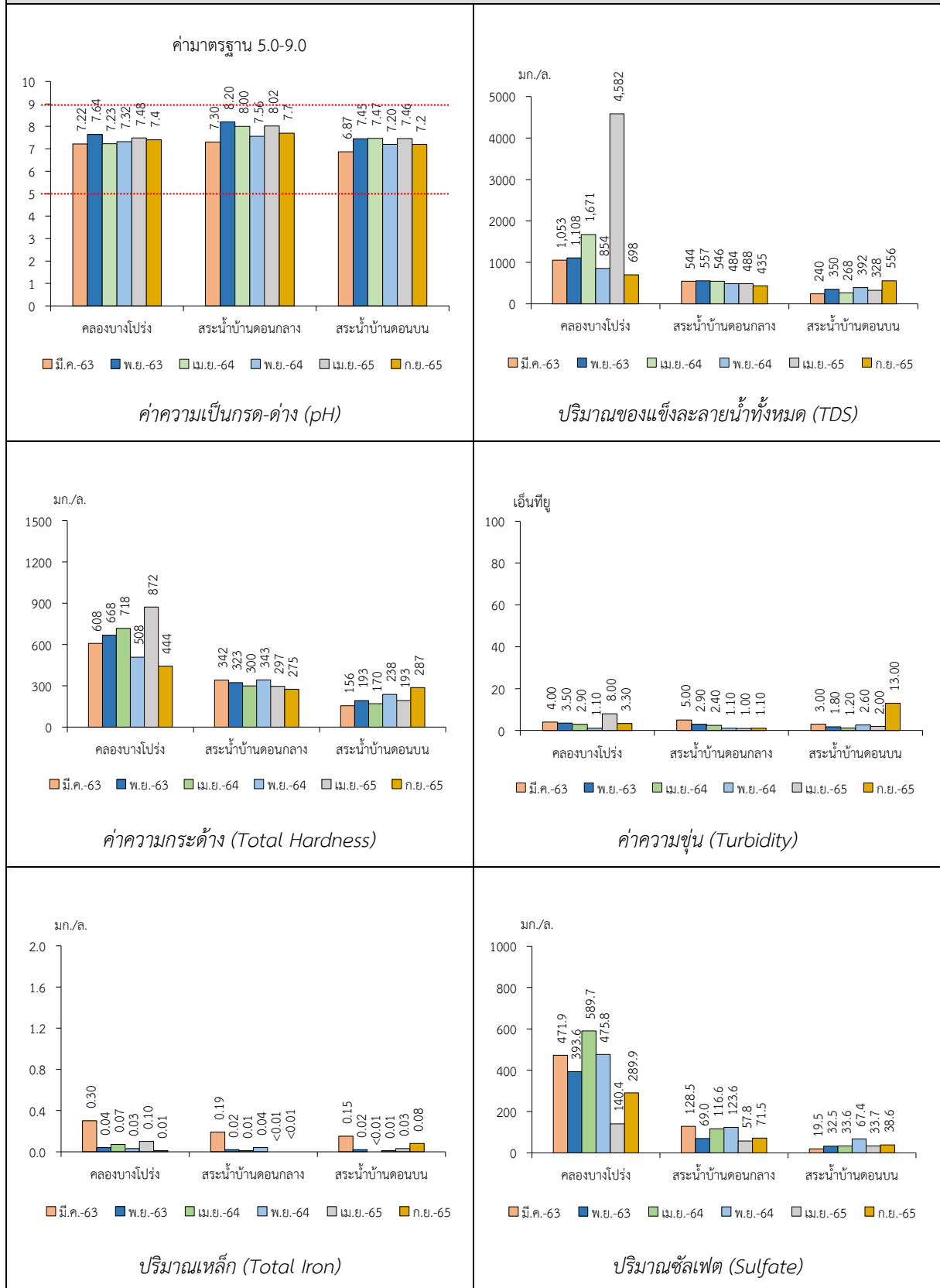
สถานีเก็บตัวอย่าง	เดือน/ปี ที่เก็บตัวอย่าง	ผลการวิเคราะห์						
		pH	TSS	TDS	Total Hardness	Turbidity	Sulfate	Total Iron
		-	mg/L	mg/L	mg/L as CaCO ₃	NTU	mg/L	mg/L
น้ำบ่อต้นบ้านไร่ไหลลำ	มีนาคม 2563	8.34	<5.0	597	330	2.00	122.1	0.48
	พฤศจิกายน 2563	6.75	<5.0	600	302	2.4	70.6	0.15
	เมษายน 2564	7.09	<5.0	583	331	1.8	74.9	0.07
	พฤศจิกายน 2564	6.89	<5.0	632	326	2.6	106.2	0.14
	เมษายน 2565	6.63	<5.0	542	296	9.0	54.3	0.56
	กันยายน 2565	7.0	<5.0	462	271	1.7	48.7	0.02
น้ำบ่อต้นบ้านดอนบน	มีนาคม 2563	6.93	<5.0	362	83	1.00	64.5	0.08
	พฤศจิกายน 2563	7.15	<5.0	311	97	1.2	52.7	0.01
	เมษายน 2564	7.23	<5.0	364	116	<1.0	68.8	<0.01
	พฤศจิกายน 2564	7.13	<5.0	248	82	<1.0	44.7	0.01
	เมษายน 2565	7.09	<5.0	295	98	<1.0	39.5	0.01
	กันยายน 2565	7.2	<5.0	146	75	1.7	36.6	<0.01
ค่ามาตรฐาน ¹⁾	เกณฑ์กำหนดที่เหมาะสม	7.0-8.5	-	ไม่เกิน 600	ไม่เกิน 300	5	ไม่เกิน 200	ไม่เกิน 0.5
	เกณฑ์อนุโลมสูงสุด	6.5-9.2	-	1,200	500	20	250	1.0

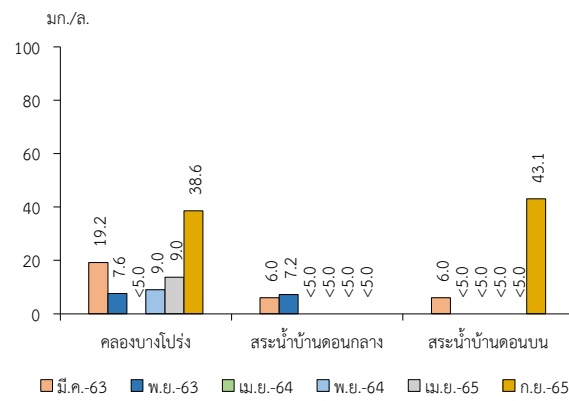
หมายเหตุ : ¹⁾ มาตรฐานคุณภาพน้ำตามประกาศกระทรวงทรัพยากรธรรมชาติและสิ่งแวดล้อม เรื่อง กำหนดหลักเกณฑ์และมาตรการในทางวิชาการสำหรับการป้องกันด้านสาธารณสุขและการป้องกันในเรื่องสิ่งแวดล้อมเป็นพิษ พ.ศ. 2551 ตีพิมพ์ในราชกิจจานุเบกษา เล่ม 125 ตอนพิเศษ 85 ง ลงวันที่ 21 พฤษภาคม 2551

สถานีเก็บตัวอย่าง	เดือน/ปี ที่เก็บตัวอย่าง	ผลการวิเคราะห์						
		pH	TSS	TDS	Total Hardness	Turbidity	Sulfate	Total Iron
		-	mg/L	mg/L	mg/L as CaCO ₃	NTU	mg/L	mg/L
น้ำบ่อต้นบ้านดอนกลาง	มีนาคม 2563	8.03	<5.0	470	293	2.00	22.5	0.01
	พฤศจิกายน 2563	7.52	<5.0	648	347	<1.0	26.7	0.01
	เมษายน 2564	7.76	<5.0	540	342	<1.0	32.6	<0.01
	พฤศจิกายน 2564	7.15	<5.0	633	349	<1.0	31.6	<0.01
	เมษายน 2565	7.84	<5.0	573	342	<1.0	37.9	<0.01
	กันยายน 2565	8.0	<5.0	432	319	<1.0	30.6	<0.01
น้ำบาดาลบ้านดอนบน	มีนาคม 2563	8.16	<5.0	237	157	1.00	17.5	0.01
	พฤศจิกายน 2563	8.45	<5.0	323	148	<1.0	16.0	0.01
	เมษายน 2564	8.34	<5.0	272	139	<1.0	22.5	0.02
	พฤศจิกายน 2564	8.38	<5.0	276	125	<1.0	22.2	<0.01
	เมษายน 2565	8.37	<5.0	326	139	<1.0	32.2	<0.01
	กันยายน 2565	7.8	<5.0	137	77	<1.0	36.1	0.01
ค่ามาตรฐาน ¹⁾	เกณฑ์กำหนดที่เหมาะสม	7.0-8.5	-	ไม่เกิน 600	ไม่เกิน 300	5	ไม่เกิน 200	ไม่เกิน 0.5
	เกณฑ์อนุโลมสูงสุด	6.5-9.2	-	1,200	500	20	250	1.0

หมายเหตุ : ¹⁾ มาตรฐานคุณภาพน้ำตามประกาศกระทรวงทรัพยากรธรรมชาติและสิ่งแวดล้อม เรื่อง กำหนดหลักเกณฑ์และมาตรการในทางวิชาการสำหรับการป้องกันด้านสาธารณสุขและการป้องกันในเรื่องสิ่งแวดล้อมเป็นพิษ พ.ศ. 2551 ตีพิมพ์ในราชกิจจานุเบกษา เล่ม 125 ตอนพิเศษ 85 ง ลงวันที่ 21 พฤษภาคม 2551

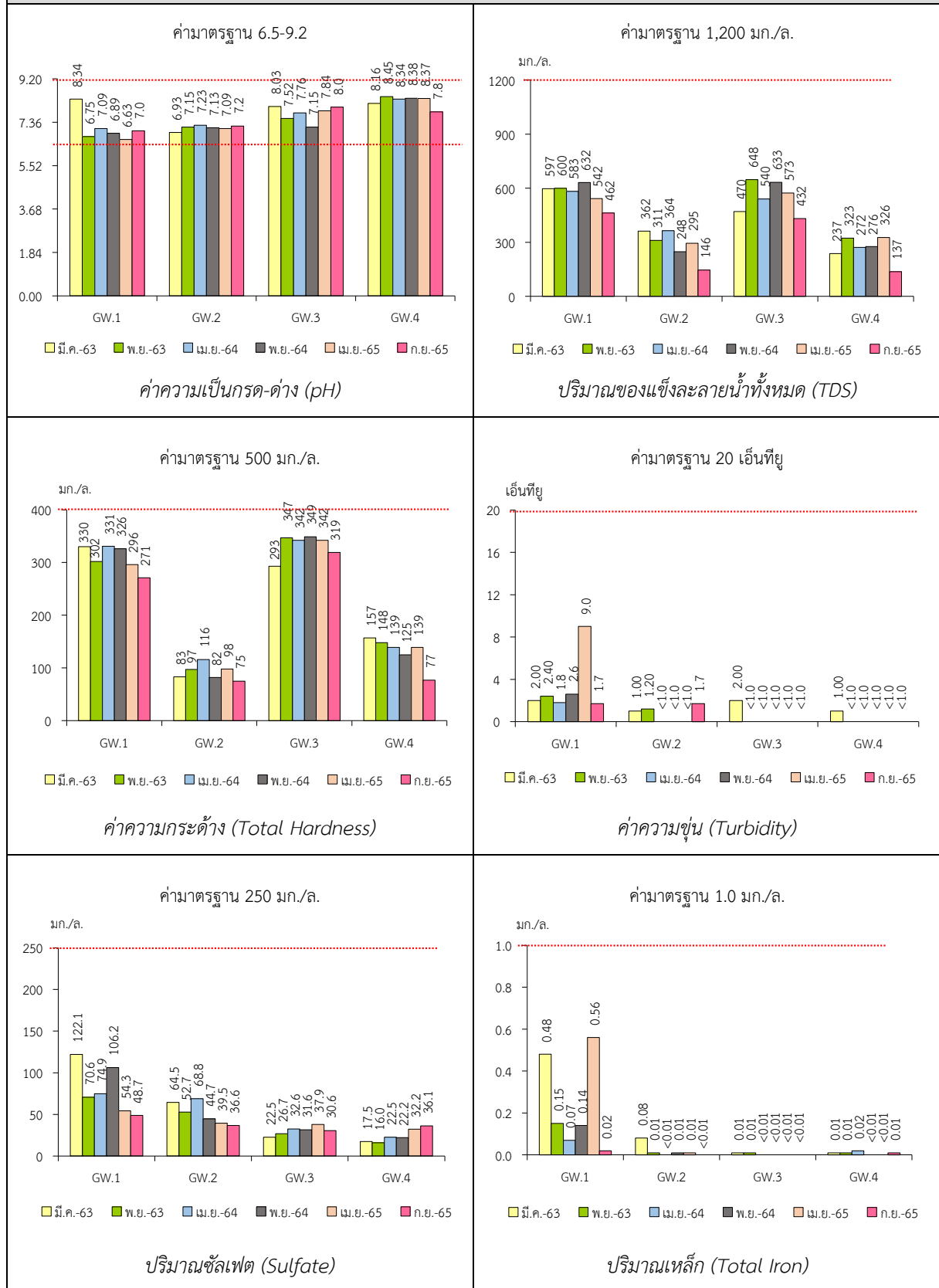
รูปที่ 3-4 กราฟแสดงผลการวิเคราะห์คุณภาพน้ำผิวดินเปรียบเทียบกับค่ามาตรฐาน





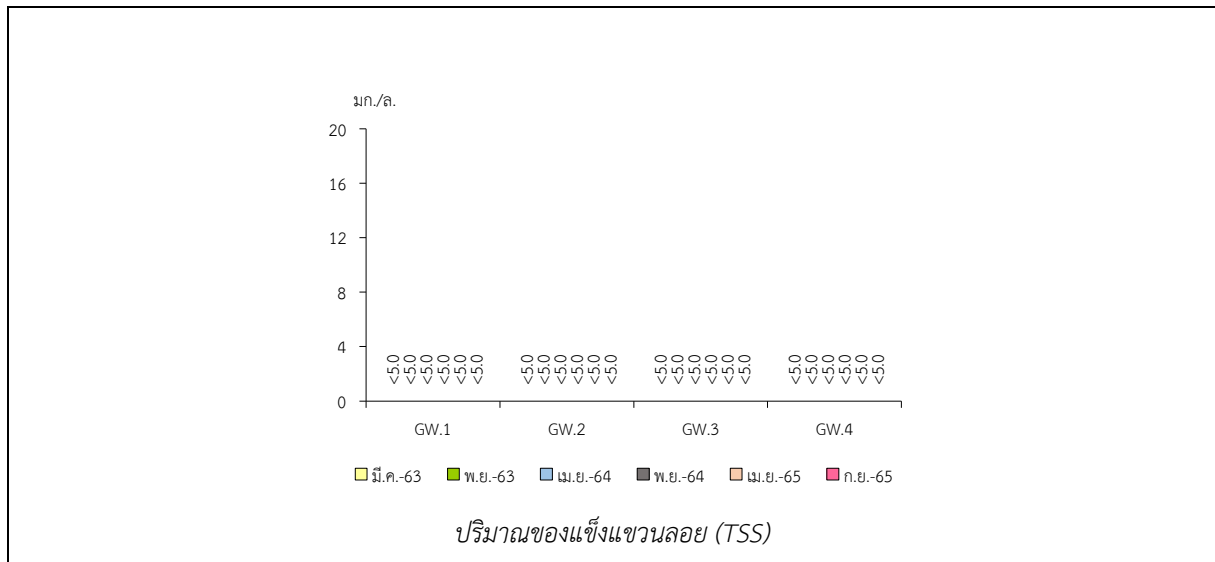
ปริมาณของแข็งแขวนลอย (TSS)

รูปที่ 3-5 กราฟแสดงผลการวิเคราะห์คุณภาพน้ำใต้ดินเปรียบเทียบกับค่ามาตรฐาน



หมายเหตุ : GW.1 คือ น้ำบ่อน้ำบ้านไร่ไหลล่า
GW.2 คือ น้ำบ่อน้ำบ้านดอนบน

GW.3 คือ น้ำบ่อน้ำบ้านดอนกลาง
GW.4 คือ น้ำบาดาลบ้านดอนบน



หมายเหตุ : GW.1 คือ น้ำบ่อน้ำบ้านไร่ไทรหลัก
GW.2 คือ น้ำบ่อน้ำบ้านดอนบน

GW.3 คือ น้ำบ่อน้ำบ้านดอนกลาง
GW.4 คือ น้ำบาดาลบ้านดอนบน

3.3 ข้อเสนอแนะ

ในการดำเนินการของโครงการได้ปฏิบัติตามมาตรการป้องกันและแก้ไขผลกระทบสิ่งแวดล้อม และมาตรการติดตามตรวจสอบคุณภาพสิ่งแวดล้อมโดยเคร่งครัด และปฏิบัติต่อเนื่องด้วยดี แต่อย่างไรก็ตาม ทางโครงการมีประเด็นที่ต้องดำเนินการ ดังนี้

1. ให้ปลูกต้นไม้เพิ่มเติมบริเวณโดยรอบโรงโม่หินในจุดที่ต้นไม้ตายลง
2. ฝ้าระวังผลกระทบด้านคุณภาพน้ำใต้ดินอย่างต่อเนื่อง พร้อมทั้งพยายามหลีกเลี่ยงกิจกรรมที่เกี่ยวข้องกับการทำเหมือง ซึ่งอาจก่อให้เกิดผลกระทบต่อคุณภาพน้ำของชุมชนที่อยู่ใกล้เคียง